

אגף ש.פ.ע - מחלקת איכות ותכנון סביבה

הנחיות לתכנון מערך אשפה

בבתי ספר

מסמך זה מגדיר דרישות אגף שפ"ע לתכנון מערך אשפה בבתי ספר לצורך קבלת היתר בניה ותעודת גמר. אישור אגף שפ"ע הינו תנאי לבקרת התכן והשתתפות בועדת התכנון. המסמך מיועד להפצה בגבולות העיר מודיעין-מכבים-רעות בלבד.

1. עקרונות הפרדת האשפה

1.1. זרמים לאצירה בשטח פרטי:

1.1.1. אשפה,

1.1.2. אריזות,

1.1.3. נייר,

1.1.4. בקבוקי פלסטיק,

1.1.5. גזם, גרוטאות, קרטונים גדולים.

1.2. פתרונות אצירת זרמי מיחזור אחרים יינתנו בשטח הרשות המקומית באחריותה.

2. שיטת אצירת האשפה:

2.1. בבית הספר יתוכנן חדר אצירת האשפה/המיחזור (להלן "חדר אשפה"). חדר זה מיועד

להצבת כלי אצירת האשפה/המיחזור הרצ"ב:

2.1.1. אשפה כללית: עגלות 1,100 ליטר בגוון ירוק,

2.1.2. אריזות: עגלות 1,100 ליטר גוון כתום,

2.1.3. נייר: מיכלי 360 ליטר גוון כחול,

2.1.4. כלוב רשת לבקבוקי פלסטיק בנפח 4,000 ליטר או 8,000 ליטר.

2.1.5. משטח במידות 250*250 לפחות לאצירת קרטונים ו/או גזם ו/או גרוטאות.

2.2. תדירות פינויים:

אגף ש.פ.ע - מחלקת איכות ותכנון סביבה

2.2.1. עגלות אשפה – 3 פעמים בשבוע,

2.2.2. חומרי מיחזור פעם בשבוע.

2.3. רצ"ב טבלת הנחיות לבחירת סוג וכמות הכלים בחזרי אשפה:

בחירת כלי אצירת האשפה/המיחזור						יח'	תאור	מס'
32	28	24	20	16	12	יח'	כמות כיתות עד	1
1,280	1,120	960	800	640	480	איש	כמות תלמידים עד	2
5	4	4	3	3	2	יח'	עגלות 1,100 ליטר לאשפה	3
3	3	2	2	1	1	יח'	עגלות 1,100 ליטר לאריזות	4
3	3	2	2	1	1	יח'	מיכלי 360 ליטר לנייר	5
אין	אין	1	1	1	1	יח'	כלובי רשת 4,000 ליטר לבקבוקים	6
1	1	אין	אין	אין	אין	אין	כלובי רשת 8,000 ליטר לבקבוקים	7

2.4. מתקני מיחזור:

2.4.1. אצירת בקבוקי פלסטיק:

2.4.1.1. מחוץ למבני בית הספר בשטח בית הספר במקום נוח ונגיש לתלמידים,

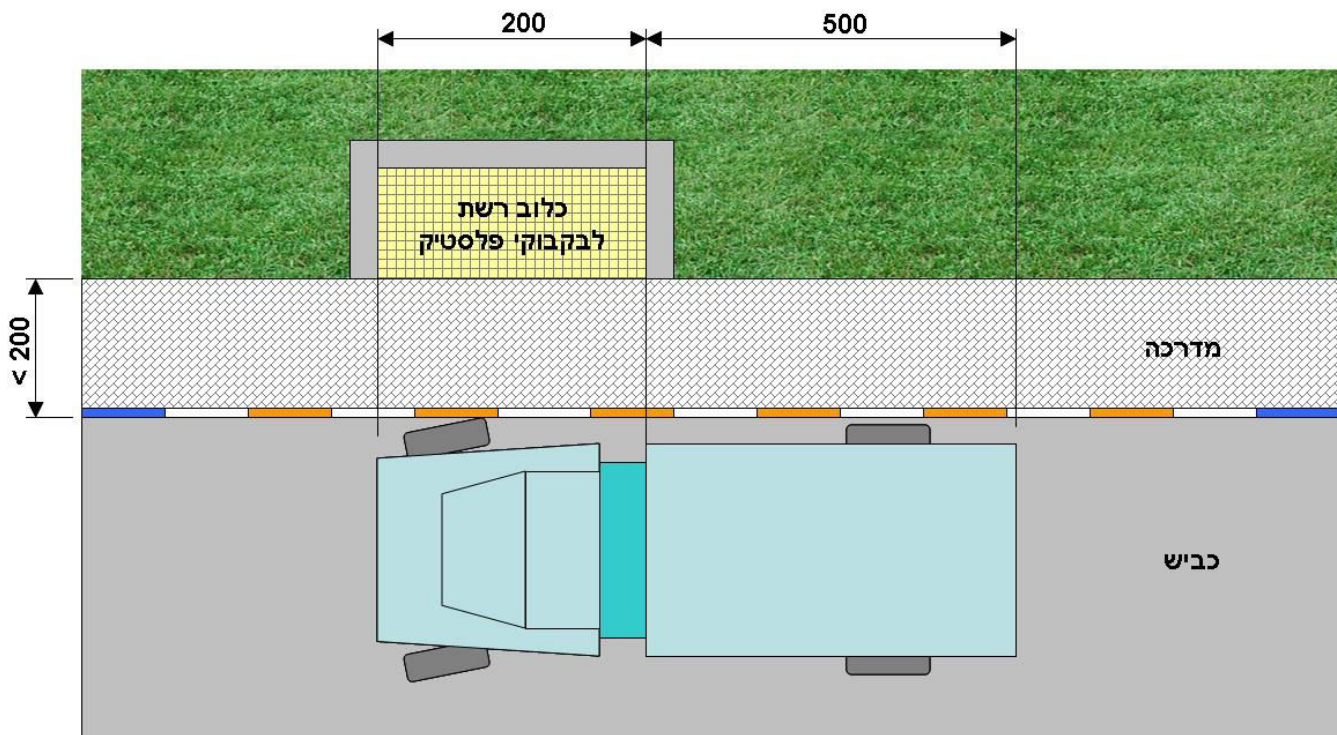
לצוות ולמשאית שאיבה יותקן כלוב רשת לאצירת בקבוקי הפלסטיק במידות

200*100 או 200*200 בגובה 200 דומה לזה שבדוגמאות הרצ"ב:



אגף ש.פ.ע - מחלקת איכות ותכנון סביבה

2.4.1.2. כלוב יותק במרחק עד 200 ממקום עצירת משאית שאיבת בקבוקי פלסטיק. להלן הדוגמה:



2.4.2. אצירת גזם, גרוטאות וקרטונים גדולים:

2.4.2.1. מחוץ למבנה בשטח המגרש הפרטי במקום נוה ונגיש לצוות תחזוקת בית הספר ולמשאית עם מנוף יתוכנן משטח לאצירת גזם, גרוטאות וקרטונים גדולים.

2.4.2.2. מידות המשטח 250*250 לפחות.

2.4.2.3. המשטח יוקף בקיר בטון בגובה 30 לפחות.

2.4.2.4. יתוכנן משטח אחד לכל בניין או לכל 100 יח"ד.

3. הגשת תכנון מערך אשפה לאישור אגף שפ"ע:

3.1. יש להעביר את הפניה למהנדס התברואה של הרשות המקומית לכתובת דוא"ל GarbageControlMail@gmail.com ועותק למנהלת מח' איכות ותכנון סביבה לכתובת דוא"ל hadas_d@modiin.muni.il

3.2. יש לציין בנושא מייל הפניה: שם העיר, שם השכונה, מס' המגרש, שם הפרויקט ויעודו.

3.3. בגוף הפניה יש:

3.3.1. לנסח מהות הפניה (למשל: קבלת אישור לתכנון מערך אשפה לצורך קבלת היתר בניה).

3.3.2. לתאר את אופי הפרויקט (בית הספר).

3.3.3. לציין כמות קומות, כמות כיתות ו/או כמות תלמידים.

3.3.4. לצרף קובץ PDF. מכלול הקובץ:

3.3.4.1. כותרת כמו בתכנית הגשת הבקשה להיתר בניה.

3.3.4.2. טבלת חישוב שטחים.

3.3.4.3. תרשים סביבה 1:2500 עם שמות הרחובות סביב הפרויקט, אין צורך בתכנית מדידה.

3.3.4.4. החזית הראשית.

3.3.4.5. חתך במקרה וקיים צורך בהמחשת הטופוגרפיה.

3.3.4.6. תכנית קומת הקרקע על רקע פיתוח המגרש, יש להדגיש מיקום חדר אשפה.

3.3.4.7. בתכנית פיתוח המגרש ו/או בתכנית המרתף יש לסמן עמדות במידות

250*700 לעצירת משאית לצורך איסוף מיכלים/עגלות האשפה/המיחזור ו/או

לצורך תכניות תמרון משאית אשפה לצורך שליפת מכולות דחס.

3.3.4.8. תכניות וחתכי כל חדרי האשפה/המיחזור 1:50.

3.3.4.9 בתכנית המגרש בקרבת חדרי אצירת האשפה יש למקם טבלה כדוגמה הרצ"ב:

חדר אצירת האשפה עבור בית ספר בן 24 כיתות

מס'	תאור	כלי אצירה	קיבולת (ליטר)	גוון	כמות	איסוף
1	אשפה כללית	עגלה	1,100	ירוק	4	רשות מקומית
2	אריזות	עגלה	1,100	כתום	2	רשות מקומית
3	נייר	מיכל	360	כחול	2	רשות מקומית
4	בקבוקי פלסטיק	כלוב רשת	4,000	אפור	1	רשות מקומית

- 3.4. משקל הקובץ הנ"ל לא יעלה על 3 מ"ב.
- 3.5. לאחר קבלת האישור בדוא"ל יש לדאוג לקבלת חתימת מהנדס התברואה ע"ג טופס האישור וע"ג התכנית. לצורך כך יש לפנות למזכירות מחלקת איכות סביבה למס' טלפון **08-9726202** ולתאם מועד פגישה עם מהנדס התברואה.
4. הגשת בקשת מתן אישור לתעודת גמר:
 - 4.1. טרם רכישת כלי אצירת האשפה יש לפנות למזכירות אגף שפ"ע לקבלת סוגי וכמויות כלי אצירה האשפה.
 - 4.2. פתרון אצירת האשפה ייבדק ע"י מנהל אגף שפ"ע או מי מטעמו לצורך מתן אישור תעודת גמר. מס' טלפון לתאום הביקור **08-9726205**.
 5. דרישות לחדר אשפה:
 - 5.1. חדר האשפה יהיה חלק מהמבנה (לא ביתן נפרד ולא חלק ממבנה אחר).
 - 5.2. חדר האשפה יתוכנן בהתאם לדרישות תקנות התכנון והבניה.
 - 5.3. מידות וצורת החדר יבטיחו גישה נוחה של המשתמש לכל אחת מכלי אצירת האשפה.
 - 5.4. מידות וצורת החדר יבטיחו נתיבים נוחים לתנועת המשתמש.
 - 5.5. מידות וצורת החדר יבטיחו נתיבים נוחים לצורך פינוי האשפה.
 - 5.6. קירות החדר הם קירות מסיביים (בטון, בלוק שחור או כד').

אגף ש.פ.ע - מחלקת איכות ותכנון סביבה

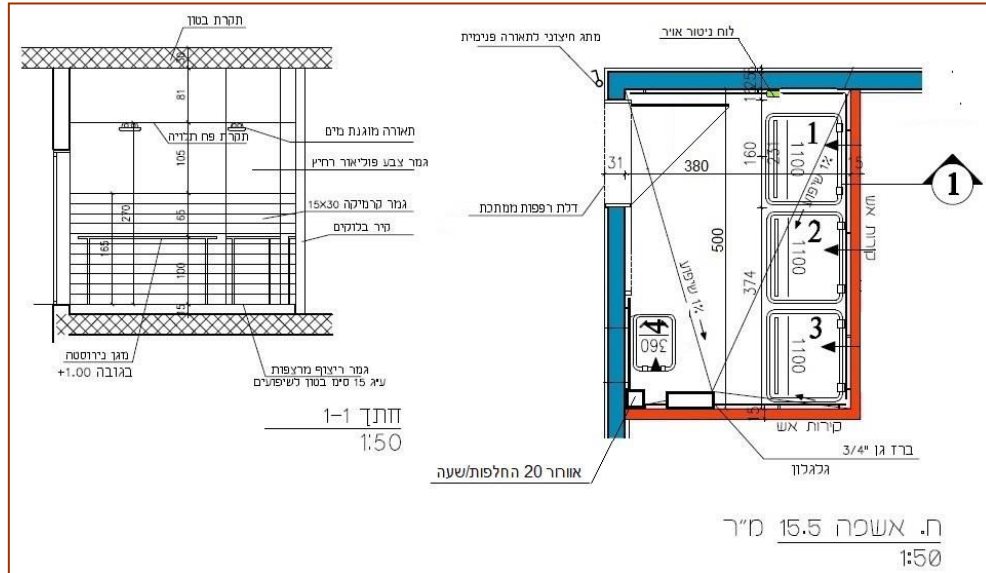
- 5.7. תקרת החדר היא תקרת בטון.
- 5.8. גובה החדר 265 לפחות.
- 5.9. רצפת החדר:
- 5.9.1. רצפת בטון מוחלק הליקופטר.
- 5.9.2. טיב ביצוע הרצפה גבוה במיוחד למניעת היווצרות שלוליות.
- 5.9.3. ציפוי אפוקסי או פליאוריתני או אחר עמיד.
- 5.9.4. שיפועים כלפי נקז 1% - 2%.
- 5.10. קירות חדר אצירת האשפה יחופו בחומר רחיץ עד גובה 220 לפחות או עד התקרה.
- 5.11. לצורך הגנה על הקירות יותקן מגן קירות צינור מגולוון צבוע בקוטר 2" בגובה 90 במרחק 15 מהקיר,
- 5.12. רוחב פתח כניסה לחדר אצירת האשפה 170 לפחות,
- 5.13. דלת כניסה לחדר אצירת האשפה:
- 5.13.1. פתיחת כנפיים 180 מעלות במקרה הצורך, מעצור עליון.
- 5.13.2. מחזיר + בולם רעש הטריקה.
- 5.13.3. נעילה בעזרת מפתח מבחוץ בלבד.
- 5.13.4. ידית קבועה בחוץ, אין ידית בפנים.
- 5.13.5. אין להתקין חפצים כמו תיבות דואר מאחורי כנפי הדלת במצב פתוח.
- 5.14. להלן רשימת מערכות להתקנה בחדר אצירת האשפה:
- 5.14.1. אוורור מכני כלפי גג הבניין.
- 5.14.2. ניקוז הרצפה עם מחסום ריח עם מלכודת מוצקים המיוצרת מפלב"מ בסמוך לקיר המרוחק מדלת הכניסה.
- 5.14.3. ברז שטיפה בגובה 160 מעל הניקוז, ארון עם צינור שטיפה בגובה 160 בסמוך לברז.
- 5.14.4. מערכות חשמל:

אגף ש.פ.ע - מחלקת איכות ותכנון סביבה

- 5.14.4.1. חיבור קיר כפול לצורכי שרות.
- 5.14.4.2. הזנת מערכת אוורור.
- 5.14.4.3. תאורה: גופים מוגנים, הדלקה ע"י חיישן נוכחות.
- 5.14.4.4. תאורה חיונית.
- 5.14.5. אמצעי גילוי ו/או כיבוי אש וכד'.
- 5.15. נתיבי לשינוע ידני של כלי אצירת האשפה:
 - 5.15.1. הנתיב יהיה ישר ללא עיקולים.
 - 5.15.2. לאורך הנתיב יותקן על הקירות מגן קירות (ראה/י לעיל).
 - 5.15.3. לאורך הנתיב יותקנו על פינות הקירות זוויות הגנה מפלב"מ.
 - 5.15.4. אורך הנתיב לא יעלה על 10 מ'.
 - 5.15.5. רוחב הנתיב 150 נטו לפחות.
 - 5.15.6. שיפוע הנתיב עד 3%.
 - 5.15.7. א.ש.מ. בקצה הנתיב בירידה לכביש.
 - 5.15.8. תאורה נאותה לאורך הנתיב.
 - 5.15.9. לא תהיה חניה מול א.ש.מ.
 - 5.15.10. יש לסמן על הכביש מיקום עצירת משאית אשפה בעזרת מלבן במידות 250*700. בסמוך לחלקה האחורי של המשאית תסומן א.ש.מ.
- 5.16. המרחק בין החדר לבין מתקני הגז יהיה 300 לפחות.
- 5.17. שילוט תקני בהתאם להוראות אגף ההנדסה.

אגף ש.פ.ע - מחלקת איכות ותכנון סביבה

6. דוגמת תכנון חדר אצירת האשפה:



7. דוגמת תכנון נתיב הוצאת עגלות האשפה אל משאית איסוף האשפה:

