

אגף ש.פ.ע - מחלקת איכות ותכנון סביבה

הנחיות לתכנון מערך אשפה

במסחר חזיתי

מסמך זה מגדיר דרישות אגף שפ"ע לתכנון מערך אשפה במסחר חזיתי לצורך קבלת היתר בניה ותעודת גמר. אישור אגף שפ"ע הינו תנאי לבקרת התכן והשתתפות בועדת התכנון. המסמך מיועד להפצה בגבולות העיר מודיעין-מכבים-רעות בלבד.

1. עקרונות הפרדת האשפה

1.1. זרמים לאצירה בשטח פרטי:

1.1.1. אשפה,

1.1.2. אריזות,

1.1.3. נייר,

1.1.4. קרטון.

1.2. פתרונות אצירת זרמי מיחזור אחרים יינתנו בשטח הרשות המקומית באחריותה.

2. שיטת אצירת האשפה:

2.1. בתוך המבנה יתוכנן חדר אצירת האשפה/המיחזור (להלן "חדר אשפה"). מרחק הליכה

בין החדר לבין בית העסק המרוחק ביותר לא יעלה על 75 מ'.

2.2. חדר אשפה יתוכנן בחזית או בחלק אחר של הבניין. החדר יהיה נגיש למשתמשים ולרכבי איסוף האשפה/המיחזור.

2.3. חדר אשפה מיועד להצבת כלי אצירת האשפה/המיחזור הרצ"ב:

2.3.1. אשפה כללית: עגלות 1,100 ליטר בגוון ירוק,

אגף ש.פ.ע - מחלקת איכות ותכנון סביבה

2.3.2. אריזות: עגלות 1,100 ליטר גוון כתום,

2.3.3. נייר: מיכלי 360 ליטר גוון כחול,

2.3.4. קרטון: מכבש קרטונים + עגלת רשת לאצירת קרטונים בתפוזרת.

2.3.5. תדירות פינוים ואחריות:

2.3.5.1. אשפה – 3 פעמים בשבוע ע"י הרשות המקומית,

2.3.5.2. אריזות - פעם בשבוע ע"י הרשות המקומית,

2.3.5.3. נייר – פעם בשבוע ע"י הרשות המקומית,

2.3.5.4. קרטון – לפי הצורך ע"י קבלן פרטי ע"ח בתי העסק.

2.3.6. רצ"ב טבלת הנחיות לבחירת סוג וכמות הכלים בחדרי אשפה:

שטח משוער של החדר מ"ר	קרטון מכבש + עגלת רשת	נייר מיכלים 360 ליטר	אריזות עגלות 1,100 ליטר	אשפה כללית עגלות 1,100 ליטר	יח'	שטח עקרי של המסחר מ"ר	מס'
24	1 + 1	1	1	3	יח'	200	1
45	1 + 1	1	2	7	יח'	400	2
60	1 + 1	1	3	10	יח'	600	3

2.3.7. הקרטון יפונה ע"י קבלן פרטי אל גורם מורשה. חוזה פינוי הקרטון יוצג לאגף

שפ"ע בשלב הגשת בקשת תעודת גמר.

3. אצירת בקבוקי פלסטיק:

3.1. מחוץ למבנה על המדרכה במקום נוח ונגיש לעובדים ולמשאית שאיבה יותקן כלוב רשת

לאצירת בקבוקי הפלסטיק במידות 100*200 בגובה 200 דומה לזה שבדוגמה:



אגף ש.פ.ע. מח' איכות ותכנון סביבה טל: 08-9726202 פקס: 073-2326371

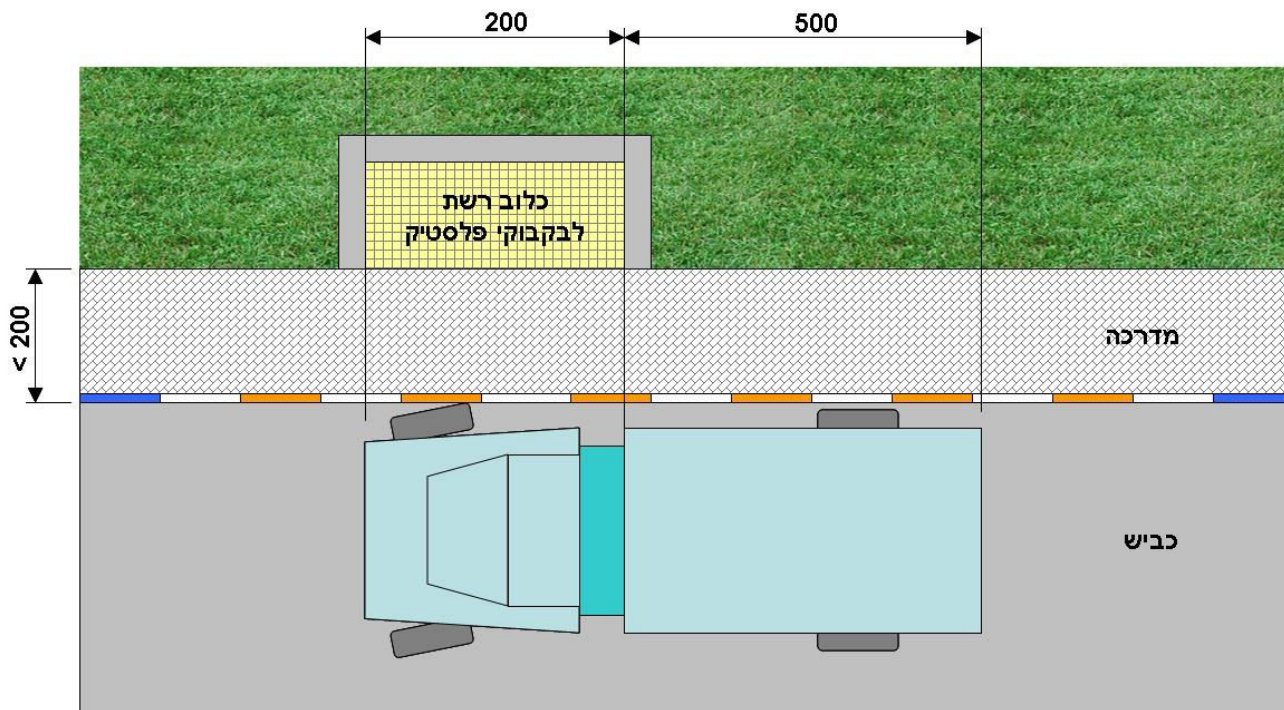
רחוב תלתן 1, מודיעין מכבים רעות 7176404, טלפון 08-9726000 WWW.MODIIN.MUNI.IL

אגף ש.פ.ע - מחלקת איכות ותכנון סביבה

3.2. יותקן כלוב אחד לכל בניין או לכל 2000 מ"ר עקרי.

3.3. כלוב יותקן במרחק עד 200 ממקום עצירת משאית שאיבת בקבוקי פלסטיק. להלן

הדוגמה:



4. אצירת זכוכית:

4.1. מחוץ למבנה על המדרכה במקום נוח ונגיש לעובדים ולמשאית עם מגוף יותקן מיכל

מיוחד לאצירת הזכוכית במידות $150*150*150$.

5. הגשת תכנון מערך אשפה לאישור אגף ש"ע:

5.1. יש להעביר את הפניה למהנדס התברואה של הרשות המקומית לכתובת דוא"ל

GarbageControlMail@gmail.com ועותק למנהלת מח' איכות ותכנון סביבה

לכתובת דוא"ל hadas_d@modiin.muni.il

5.2. יש לציין בנושא מייל הפניה: שם העיר, שם השכונה, מס' המגרש, שם הפרויקט ויעודו.

5.3. בגוף הפניה יש:

5.3.1. לנסח מהות הפניה (למשל: קבלת אישור לתכנון מערך אשפה לצורך קבלת היתר

בניה).

אגף ש.פ.ע - מחלקת איכות ותכנון סביבה

- 5.3.2. לתאר את אופי הפרויקט (מגורים, מסחר, משרדים וכד').
- 5.3.3. לציין כמות קומות, שטח עקרי לכל סוג השימוש.
- 5.3.4. לצרף קובץ PDF. מכלול הקובץ:
- 5.3.4.1. כותרת כמו בתכנית הגשת הבקשה להיתר בניה.
- 5.3.4.2. טבלת חישוב שטחים.
- 5.3.4.3. תרשים סביבה 1:2500 עם שמות הרחובות סביב הפרויקט, אין צורך בתכנית מדידה.
- 5.3.4.4. חזית אחת להמחשה.
- 5.3.4.5. חתך במקרה וקיים צורך בהמחשת הטופוגרפיה.
- 5.3.4.6. תכנית קומת הקרקע על רקע פיתוח המגרש, יש להדגיש מיקום חדרי אשפה.
- 5.3.4.7. תכנית קומת מרתף במקרה הצורך, יש להדגיש מיקום חדרי אשפה
- 5.3.4.8. בתכנית פיתוח המגרש ו/או בתכנית המרתף יש לסמן עמדות במידות 250*700 לעצירת משאית לצורך איסוף מיכלים/עגלות האשפה/המיחזור ו/או לצרף תכניות תמרון משאית אשפה לצורך שליפת מכולות דחס.
- 5.3.4.9. תכניות וחתכי כל חדרי האשפה/המיחזור 1:50.
- 5.3.4.10. בתכנית המגרש בקרבת חדר אצירת האשפה יש למקם טבלה כדוגמה הרצ"ב:

חדר אצירת האשפה עבור שטח עקרי מסחר חזיתי 182 מ"ר

מס'	תאור	כלי אצירה	קיבולת (ליטר)	גוון	כמות	איסוף
1	אשפה כללית	עגלה	1,100	ירוק	3	רשות מקומית
2	אריזות	עגלה	1,100	כתום	1	רשות מקומית
3	נייר	מיכל	360	כחול	1	רשות מקומית
4	קרטון	מכבש + עגלה			1+1	קבלן פרטי
5	בקבוקי פלסטיק	כלוב	4,000	אפור	1	רשות מקומית
6	זכוכית	מיכל מיוחד	2,000	סגול	1	רשות מקומית

אגף ש.פ.ע - מחלקת איכות ותכנון סביבה

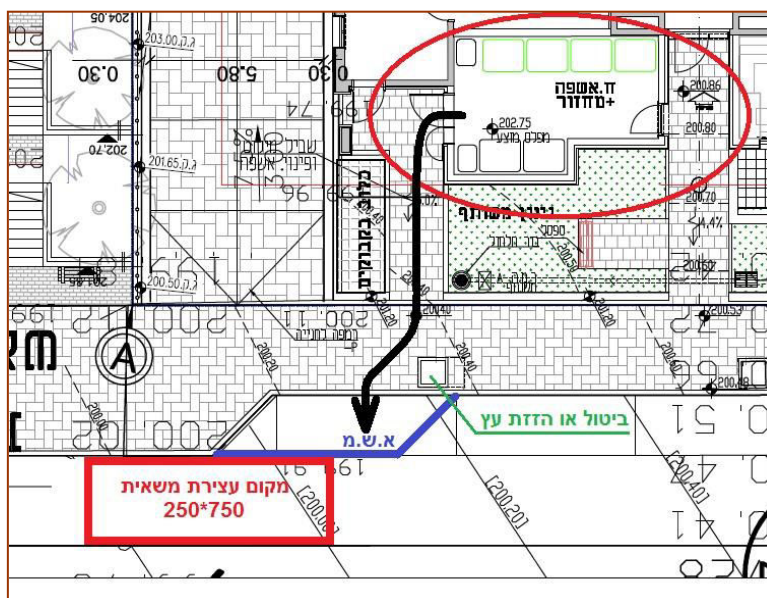
- 5.4. משקל הקובץ הנ"ל לא יעלה על 3 מ"ב.
- 5.5. לאחר קבלת האישור בדוא"ל יש לדאוג לקבלת חתימת מהנדס התברואה ע"ג טופס האישור וע"ג התכנית. לצורך כך יש לפנות למזכירות מחלקת איכות סביבה בטלפון מס' **08-9726202** ולתאם מועד פגישה עם מהנדס התברואה.
6. הגשת בקשת מתן אישור לתעודת גמר:
- 6.1. טרם רכישת כלי אצירת האשפה יש לפנות למזכירות אגף שפ"ע לקבלת סוגי וכמויות כלי אצירה האשפה.**
- 6.2. פתרון אצירת האשפה ייבדק ע"י מנהל אגף שפ"ע או מי מטעמו לצורך מתן אישור תעודת גמר. מס' טלפון לתאום הביקור **08-9726205**.
7. היזם יתחייב להציב בסמוך למבנה עם תחילת האכלוס ובמשך כל תקופת האכלוס מכולה לאצירת פסולת בניין.
8. דרישות לחדר אשפה:
- 8.1. חדר האשפה יהיה חלק מהמבנה (לא ביתן נפרד ולא חלק ממבנה אחר).
 - 8.2. חדר האשפה יתוכנן בהתאם לדרישות תקנות התכנון והבניה.
 - 8.3. מידות וצורת החדר יבטיחו גישה נוחה של המשתמש לכל אחת מכלי אצירת האשפה.
 - 8.4. מידות וצורת החדר יבטיחו נתיבים נוחים לתנועת המשתמש.
 - 8.5. מידות וצורת החדר יבטיחו נתיבים נוחים לצורך פינוי האשפה.
 - 8.6. קירות החדר הם קירות מסיביים (בטון, בלוק שחור או כד').
 - 8.7. תקרת החדר היא תקרת בטון.
 - 8.8. גובה החדר 265 לפחות.
 - 8.9. רצפת החדר:
 - 8.9.1. רצפת בטון מוחלק הליקופטר.
 - 8.9.2. טיב ביצוע הרצפה גבוה במיוחד למניעת היווצרות שלוליות.
 - 8.9.3. ציפוי אפוקסי או פליאוריתני או אחר עמיד.
 - 8.9.4. שיפועים כלפי נקז 1% - 2%.

אגף ש.פ.ע - מחלקת איכות ותכנון סביבה

- 8.10. קירות חדר אצירת האשפה יחופו בחומר רחיצ' עד גובה 220 לפחות או עד התקרה.
- 8.11. בחדר עגלות לצורך הגנה על הקירות יותקן מגן קירות צינור מגולוון צבוע בקוטר "2 בגובה 90 במרחק 15 מהקיר.
- 8.12. רוחב פתח כניסה לחדר האשפה 170 לפחות.
- 8.13. דלת כניסה לחדר אשפה:
- 8.13.1. פתיחת כנפיים 180 מעלות במקרה הצורך, מעצור עליון.
- 8.13.2. מחזיר + בולם רעש הטריקה.
- 8.13.3. נעילה בעזרת מפתח מבחוץ בלבד.
- 8.13.4. ידית קבועה בחוץ, אין ידית בפנים.
- 8.13.5. אין להתקין חפצים כמו תיבות דואר מאחורי כנפי הדלת במצב פתוח.
- 8.14. להלן רשימת מערכות להתקנה בחדר האשפה:
- 8.14.1. אוורור מכני כלפי גג הבניין.
- 8.14.2. ניקוז הרצפה עם מחסום ריח עם מלכודת מוצקים המיוצרת מפלב"מ בסמוך לקיר המרוחק מדלת הכניסה.
- 8.14.3. ברז שטיפה בגובה 160 מעל הניקוז, ארון עם צינור שטיפה בגובה 160 בסמוך לברז.
- 8.14.4. מערכות חשמל:
- 8.14.4.1. חיבור קיר כפול לצורכי שרות.
- 8.14.4.2. הזנת מכבש קרטונים.
- 8.14.4.3. הזנת מערכת אוורור.
- 8.14.4.4. תאורה: גופים מוגנים, הדלקה ע"י חיישן נוכחות.
- 8.14.4.5. תאורה חיונית.
- 8.14.5. אמצעי גילוי ו/או כיבוי אש וכד'.
- 8.15. נתיבי לשינוע ידני של כלי אצירת האשפה:

אגף ש.פ.ע - מחלקת איכות ותכנון סביבה

- 8.15.1 הנתיב יהיה ישר ללא עיקולים.
 - 8.15.2 לאורך הנתיב יותקן על הקירות מגן קירות (ראה/י לעיל).
 - 8.15.3 לאורך הנתיב יותקנו על פינות הקירות זוויות הגנה מפלב"מ.
 - 8.15.4 אורך הנתיב לא יעלה על 10 מ'.
 - 8.15.5 רוחב הנתיב 150 נטו לפחות עבור עגלות.
 - 8.15.6 שיפוע הנתיב עד 3% עבור עגלות.
 - 8.15.7 א.ש.מ. בקצה הנתיב בירידה לכביש.
 - 8.15.8 תאורה נאותה לאורך הנתיב.
 - 8.15.9 לא תהיה חניה מול א.ש.מ.
 - 8.15.10 יש לסמן על הכביש מיקום עצירת משאית אשפה בעזרת מלבן במידות 250*700. בסמוך לחלקה האחורי של המשאית תסומן א.ש.מ.
 - 8.16 המרחק בין החדר לבין מתקני הגז יהיה 300 לפחות.
 - 8.17 שילוט תקני בהתאם להוראות אגף ההנדסה.
9. דוגמת תכנון נתיב הוצאת עגלות האשפה אל משאית איסוף האשפה:



אגף ש.פ.ע - מחלקת איכות ותכנון סביבה

10. דוגמת מכבש קרטונים ועגלת רשת:



אגף ש.פ.ע. מח' איכות ותכנון סביבה טל: 08-9726202 פקס: 073-2326371
רחוב תלתן 1, מודיעין מכבים רעות 7176404, טלפון 08-9726000 WWW.MODIIN.MUNI.IL

הונפק ב- 8/29/2019 עמוד 8 מתוך 8