

אגף ש.פ.ע - מחלקת איכות ותכנון סביבה

## הנחיות לתכנון מערך אשפה

### במבנה חנות רשת מזון

מסמך זה מגדיר דרישות אגף שפ"ע לתכנון מערך אשפה במבני מסחר מסוג חנות רשת מזון לצורך קבלת היתר בניה ותעודת גמר. אישור אגף שפ"ע הינו תנאי לבקרת התכן והשתתפות בועדת התכנון. המסמך מיועד להפצה בגבולות העיר מודיעין-מכבים-רעות בלבד.

#### 1. סוגי המסחר:

1.1. חנות רשתות מכירת מזון,

1.2. מסחר מכירת מזון מסוג מכולת,

1.3. מסחר מכית מזון מסוג הסעדה,

1.4. מסחר מוצרים פרט למזון.

2. בהקמת מרכזי מסחר בדרך כלל נדרשת הפרדת פתרונויות אצירת אשפה בין חנויות רשת לבין שאר המסחר. מסמך זה מגדיר דרישות לתכנון מערך אשפה עבור חנויות רשתות. לצורך תכנון מערך האשפה של שאר המסחר יש לפנות למסמך מתאים.

#### 3. זרמי פסולת להפרדה במקור:

3.1. אשפה,

3.2. אריזות,

3.3. נייר,

3.4. קרטון,

3.5. מיחזור נוסף כמו בקבוקי פלסטיק, טקסטיל, זכוכית וכד'

3.6. גזם, גרוטאות.

אגף ש.פ.ע - מחלקת איכות ותכנון סביבה

4. בחירת כלי האצירה האשפה/המיחזור:

חנות רשת מזון בשטח עקרי עד 2,000 מ"ר					
נייר	אריזות	קרטון	אשפה כללית	יח'	סוג כלי האצירה
מיכלים	עגלות	מכולת דחס	מכולת דחס		
360	1,100	12,000	12,000	ליטר	קיבולת כלי האצירה
2	6	1	1	יח'	כמות כלי האצירה
1	1	לפי הצורך	1	פינויים/שבוע	תדירות איסוף כלי האצירה

חנות רשת מזון בשטח עקרי מעל 2,000 מ"ר					
נייר	אריזות	קרטון	אשפה כללית	יח'	סוג כלי האצירה
מיכלים	עגלות	מכולת דחס	מכולת דחס		
360	1,100	20,000	20,000	ליטר	קיבולת כלי האצירה
4	10	1	1	יח'	כמות כלי האצירה
1	1	לפי הצורך	לפי הצורך	פינויים/שבוע	תדירות איסוף כלי האצירה

4.1. הקרטון יפונה ע"י קבלן פרטי אל גורם מורשה. חוזה פינוי הקרטון יוצג לאגף שפ"ע בשלב

הגשת בקשת תעודת גמר.

5. מתקני מיחזור נוספים:

5.1. אצירת בקבוקי פלסטיק:

5.1.1. מחוץ למבנה בשטח המגרש הפרטי במקום נוה ונגיש לתושבים, לעובדים ולמשאית

שאיבה יותקנו כלובי רשת לאצירת בקבוקי הפלסטיק במידות 200\*200 בגובה 200 דומה

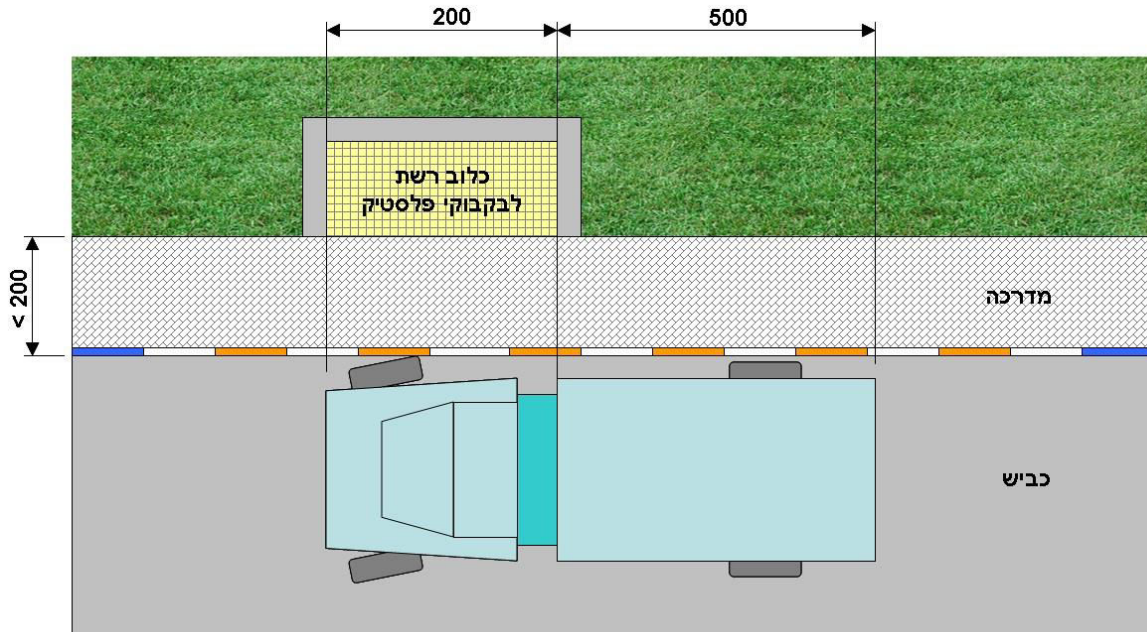
לזה שבדוגמה:



אגף ש.פ.ע - מחלקת איכות ותכנון סביבה

5.1.2. כלוב יותקן במרחק עד 200 ממקום עצירת משאית שאיבת בקבוקי פלסטיק. להלן

הדוגמה:



5.2. אצירת זכוכית:

5.2.1. מחוץ למבנה בשטח המגרש הפרטי במקום נוח ונגיש לתושבים, לעובדים ולמשאית עם

מנוף יותקן מיכל מיוחד לאצירת הזכוכית במידות 150\*150\*150.

6. הגשת תכנון מערך אשפה לאישור אגף שפ"ע:

6.1. יש להעביר את הפניה למהנדס התברואה של הרשות המקומית לכתובת דוא"ל

[GarbageControlMail@gmail.com](mailto:GarbageControlMail@gmail.com) ועותק למנהלת מח' איכות ותכנון סביבה לכתובת

דוא"ל [hadas\\_d@modiin.muni.il](mailto:hadas_d@modiin.muni.il)

6.2. יש לציין בנושא מייל הפניה: שם העיר, שם השכונה, מס' המגרש, שם הפרויקט ויעודו.

6.3. בגוף הפניה יש:

6.3.1. לנסח מהות הפניה (למשל: קבלת אישור לתכנון מערך אשפה לצורך קבלת היתר בניה).

6.3.2. לתאר את אופי הפרויקט (מגורים, מסחר, משרדים וכד').

6.3.3. לציין כמות קומות, שטח עקרי לכל סוג השימוש.

6.3.4. לצרף קובץ PDF. מכלול הקובץ:

6.3.4.1. כותרת כמו בתכנית הגשת הבקשה להיתר בניה.

אגף ש.פ.ע - מחלקת איכות ותכנון סביבה

- 6.3.4.2. טבלת חישוב שטחים.
- 6.3.4.3. תרשים סביבה 1:2500 עם שמות הרחובות סביב הפרויקט, אין צורך בתכנית מדידה.
- 6.3.4.4. חזית אחת להמחשה.
- 6.3.4.5. חתך במקרה וקיים צורך בהמחשת הטופוגרפיה.
- 6.3.4.6. תכנית קומת הקרקע על רקע פיתוח המגרש, יש להדגיש מיקום חדרי אשפה.
- 6.3.4.7. תכנית קומת מרתף במקרה הצורך, יש להדגיש מיקום חדרי אשפה.
- 6.3.4.8. בתכנית פיתוח המגרש ו/או בתכנית המרתף יש לסמן עמדות במידות 250\*700 לעצירת משאית לצורך איסוף מיכלים/עגלות האשפה/המיחזור ו/או לצרף תכניות תמרון משאית אשפה לצורך שליפת מכולות דחס.
- 6.3.4.9. תכניות וחתכי כל חדרי האשפה/המיחזור 1:50.
- 6.3.4.10. בתכנית המגרש בקרבת חדר אצירת האשפה יש למקם טבלה כדוגמה הרצ"ב:

מס'	תאור	כלי אצירה	קיבולת (ליטר)	גוון	כמות	איסוף
1	אשפה כללית	מכולת דחס	12,000	ירוק	1	רשות מקומית
2	קרטון	מכולת דחס	12,000	כחול	1	קבלן פרטי
3	אריזות	עגלות	1,100	כתום	6	רשות מקומית
4	נייר	מיכלים	360	כחול	2	רשות מקומית
5	בקבוקי פלסטיק	כלוב	8,000	אפור	1	רשות מקומית
6	זכוכית	מיכל מיוחד	2,000	סגול	1	רשות מקומית

- 6.4. משקל הקובץ הנ"ל לא יעלה על 3 מ"ב.
- 6.5. לאחר קבלת האישור בדוא"ל יש לדאוג לקבלת חתימת מהנדס התברואה ע"ג טופס האישור וע"ג התכנית. לצורך כך יש לפנות למזכירות מחלקת איכות סביבה 08-9726202 ולתאם מועד פגישה עם מהנדס התברואה.
7. הגשת בקשת מתן אישור לתעודת גמר:

**7.1. טרם רכישת כלי אצירת האשפה יש לפנות למזכירות אגף שפ"ע לקבלת סוגי וכמויות כלי**

**אצירה האשפה.**

אגף ש.פ.ע - מחלקת איכות ותכנון סביבה

7.2. פתרון אצירת האשפה ייבדק ע"י מנהל אגף שפ"ע או מי מטעמו לצורך מתן אישור תעודת גמר.

מס' טלפון לתאום הביקור **08-9726205**.

8. דרישות לחדר אשפה:

8.1. חדר האשפה יהיה חלק מהמבנה (לא ביתן נפרד ולא חלק ממבנה אחר).

8.2. חדר האשפה יתוכנן בהתאם לדרישות תקנות התכנון והבניה.

8.3. מידות וצורת החדר יבטיחו גישה נוחה של המשתמש לכל אחת מכלי אצירת האשפה.

8.4. מידות וצורת החדר יבטיחו נתיבים נוחים לתנועת המשתמש.

8.5. מידות וצורת החדר יבטיחו נתיבים נוחים לצורך פינוי האשפה.

8.6. קירות החדר הם קירות מסיביים (בטון, בלוק שחור או כד').

8.7. תקרת החדר היא תקרת בטון.

8.8. גובה החדר:

8.8.1. עבור מכולת דחס 500 לפחות,

8.8.2. עבור עגלות 265 לפחות.

8.9. רצפת החדר:

8.9.1. רצפת בטון מוחלק הליקופטר.

8.9.2. טיב ביצוע הרצפה גבוה במיוחד למניעת היווצרות שלוליות.

8.9.3. ציפוי אפוקסי או פליאוריטני או אחר עמיד.

8.9.4. שיפועים כלפי נקז 1% - 2%.

8.10. קירות חדר אצירת האשפה יחופו בחומר רחיץ:

8.10.1. עד גובה 300 לפחות או עד התקרה בחדר מכולת דחס,

8.10.2. עד גובה 220 לפחות או עד התקרה בחדר עגלות.

8.11. בחדר עגלות לצורך הגנה על הקירות יותקן מגן קירות (2 חלופות):

8.11.1. צינור מגולוון צבוע בקוטר "2 בגובה 90 במרחק 15 מהקיר,

8.11.2. לוח פלב"מ בעובי 4 מ"מ ברוחב 60 בגובה 90 מעל הרצפה.

אגף ש.פ.ע - מחלקת איכות ותכנון סביבה

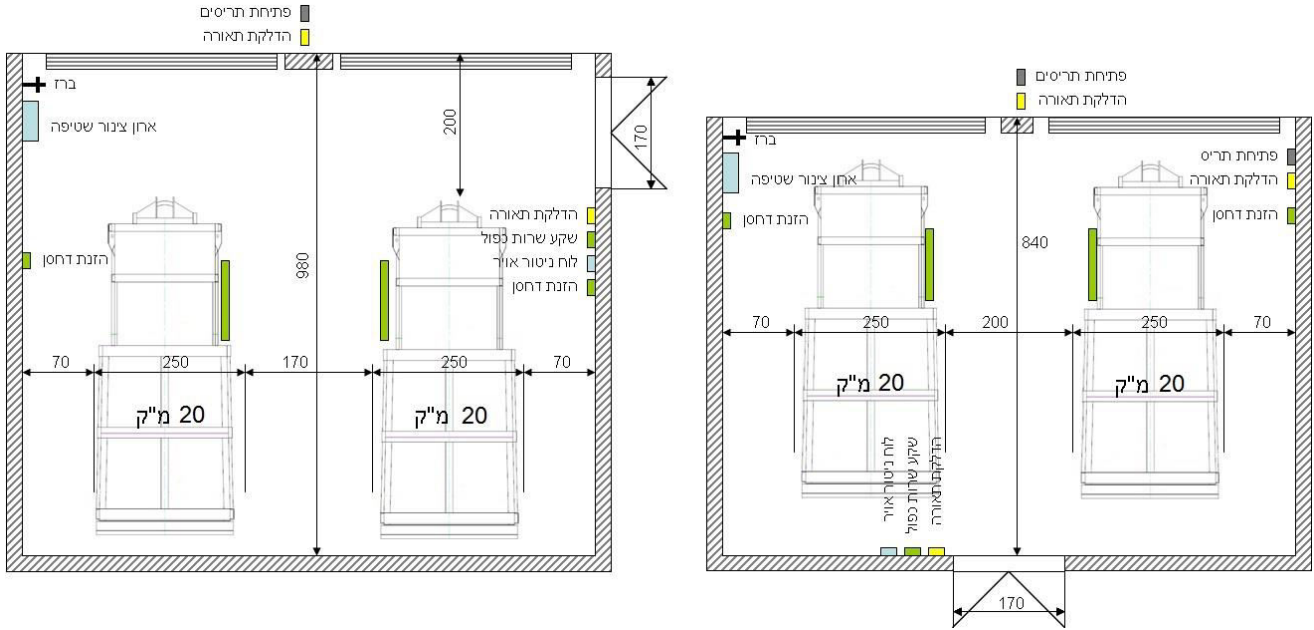
- 8.12. רוחב פתח כניסה לחדר האשפה:
- 8.12.1. עבור מיכלי 360 ליטר 125 לפחות,
- 8.12.2. עבור עגלות 1,100 ליטר 170 לפחות,
- 8.12.3. עבור מכולת דחס 400 לפחות.
- 8.13. פתח תריס למכולת דחס (במקרה הצורך):
- 8.13.1. רוחב 400 לפחות,
- 8.13.2. גובה:
- 8.13.2.1. עבור מכולת דחס 12 מ"ק – 430 לפחות,
- 8.13.2.2. עבור מכולת דחס 20 מ"ק – 450 לפחות,
- 8.14. דלת כניסה לחדר אשפה:
- 8.14.1. פתיחת כנפיים 180 מעלות במקרה הצורך, מעצור עליון.
- 8.14.2. מחזיר + בולם רעש הטריקה.
- 8.14.3. נעילה בעזרת מפתח מבחוץ בלבד.
- 8.14.4. ידית קבועה בחוץ, אין ידית בפנים.
- 8.14.5. אין להתקין חפצים כמו תיבות דואר מאחורי כנפי הדלת במצב פתוח.
- 8.15. להלן רשימת מערכות להתקנה בחדר האשפה:
- 8.15.1. אוורור מכני כלפי גג הבניין.
- 8.15.2. ניקוז הרצפה עם מחסום ריח עם מלכודת מוצקים המיוצרת מפלב"מ בסמוך לקיר המרוחק מדלת הכניסה.
- 8.15.3. ברז שטיפה בגובה 160 מעל הניקוז, ארון עם צינור שטיפה בגובה 160 בסמוך לברז.
- 8.15.4. מערכות חשמל:
- 8.15.4.1. חיבור קיר כפול לצורכי שרות.
- 8.15.4.2. הזנת מכולת דחס (במקרה הצורך).

אגף ש.פ.ע - מחלקת איכות ותכנון סביבה

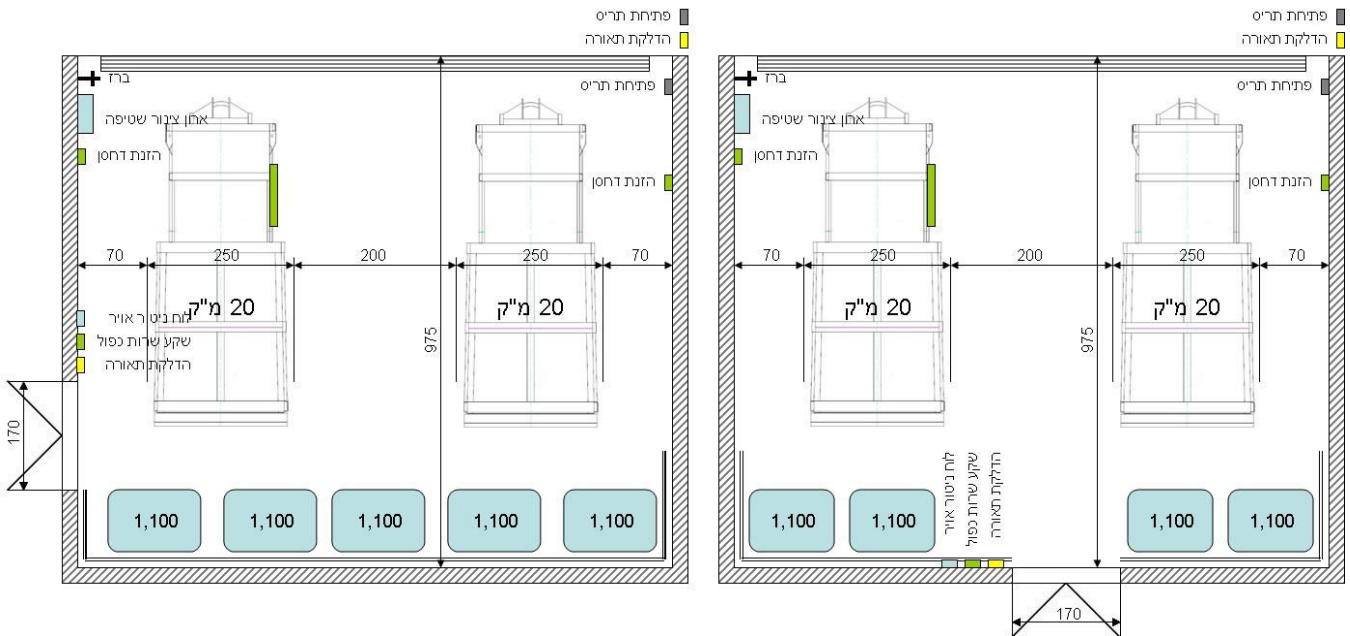
- 8.15.4.3 הזנת מערכת אוורור.
- 8.15.4.4 תאורה: גופים מוגנים, הדלקה ע"י חיישן נוכחות.
- 8.15.4.5 תאורה חיונית.
- 8.15.5 אמצעי גילוי ו/או כיבוי אש וכד'.
- 8.16 נתיבי לשינוע ידני של כלי אצירת האשפה:
  - 8.16.1 הנתיב יהיה ישר ללא עיקולים.
  - 8.16.2 לאורך הנתיב יותקן על הקירות מגן קירות (ראה/י לעיל).
  - 8.16.3 לאורך הנתיב יותקנו על פינות הקירות זוויות הגנה מפלב"מ.
  - 8.16.4 אורך הנתיב לא יעלה על 10 מ'.
  - 8.16.5 רוחב הנתיב:
    - 8.16.5.1 110 נטו לפחות עבור מיכלים,
    - 8.16.5.2 150 נטו לפחות עבור עגלות.
    - 8.16.6 שיפוע הנתיב:
      - 8.16.6.1 עד 5% עבור מיכלים,
      - 8.16.6.2 עד 3% עבור עגלות.
    - 8.16.7 א.ש.מ. בקצה הנתיב בירידה לכביש.
    - 8.16.8 תאורה נאותה לאורך הנתיב.
    - 8.16.9 לא תהיה חניה מול א.ש.מ.
    - 8.16.10 יש לסמן על הכביש מיקום עצירת משאית אשפה בעזרת מלבן במידות 250\*700. בסמוך לחלקה האחורי של המשאית תסומן א.ש.מ.
  - 8.17 המרחק בין החדר לבין מתקני הגז יהיה 300 לפחות.
  - 8.18 שילוט תקני בהתאם להוראות אגף ההנדסה.

אגף ש.פ.ע - מחלקת איכות ותכנון סביבה

9. דוגמאות תכנון חדר 2 מכולות דחס:



10. דוגמאות תכנון חדר 2 מכולות דחס ועגלות:

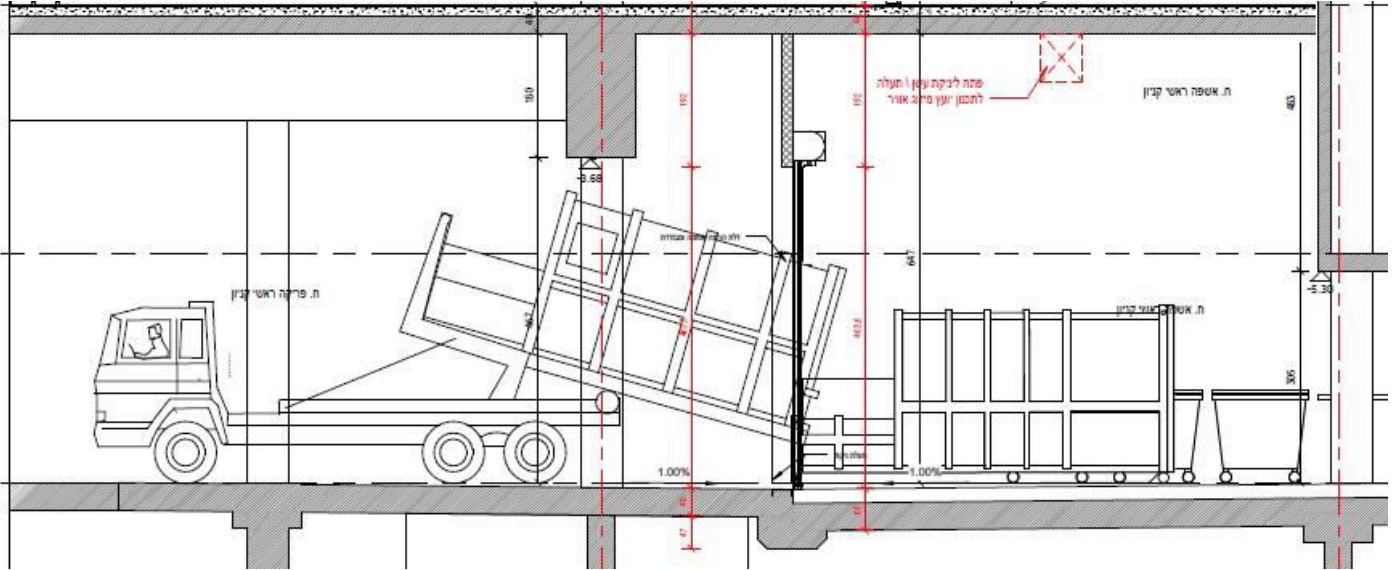


אגף ש.פ.ע. מח' איכות ותכנון סביבה טל: 08-9726202 פקס: 073-2326371  
[WWW.MODIIN.MUNI.IL](http://WWW.MODIIN.MUNI.IL) רחוב תלתן 1, מודיעין מכבים רעות 7176404, טלפון 08-9726000

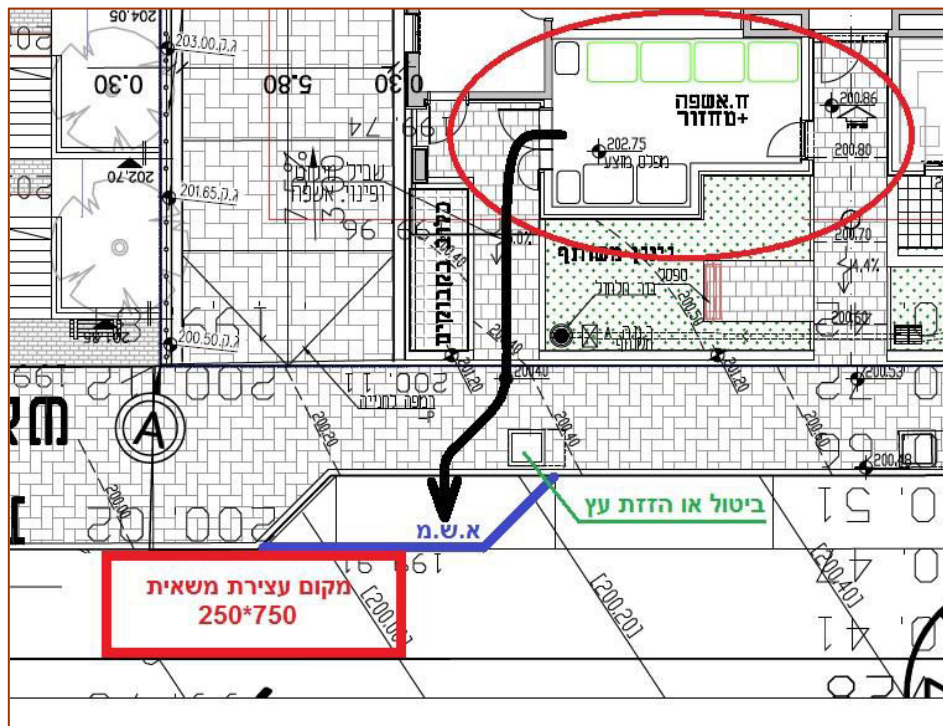


אגף ש.פ.ע - מחלקת איכות ותכנון סביבה

11. דוגמת חתך חדר הדחסנים:



12. דוגמת תכנון נתיב הוצאת עגלות האשפה אל משאית איסוף האשפה:



אגף ש.פ.ע. מח' איכות ותכנון סביבה טל: 08-9726202 פקס: 073-2326371  
רחוב תלתן 1, מודיעין מכבים רעות 7176404, טלפון 08-9726000 [WWW.MODIIN.MUNI.IL](http://WWW.MODIIN.MUNI.IL)