

הנחיות לתכנון מערך אשפה

בגני ילדים

מסמך זה מגדיר דרישות אגף שפ"ע לתכנון מערך אשפה בגני ילדים לצורך קבלת היתר בניה ותעודת גמר. אישור אגף שפ"ע הינו תנאי לבקרת התכן והשתתפות בועדת התכנון. המסמך מיועד להפצה בגבולות העיר מודיעין-מכבים-רעות בלבד.

1. עקרונות הפרדת האשפה

1.1. זרמים לאצירה בשטח פרטי:

1.1.1. אשפה,

1.1.2. אריזות,

1.1.3. נייר.

1.2. פתרונות אצירת זרמי מיחזור אחרים יינתנו בשטח הרשות המקומית באחריותה.

2. שיטת אצירת האשפה:

2.1. בגני ילדים יתוכנן מתקן אצירת האשפה/המיחזור בצורת מסתור או חדר (להלן "מתקן אשפה"). מתקן זה מיועד להצבת כלי אצירת האשפה/המיחזור הרצ"ב:

2.1.1. אשפה כללית: עגלות 1,100 ליטר בגוון ירוק,

2.1.2. אריזות: עגלות 1,100 ליטר גוון כתום,

2.1.3. נייר: מיכלי 360 ליטר גוון כחול,

2.2. תדירות פינוים:

אגף ש.פ.ע - מחלקת איכות ותכנון סביבה

2.2.1. עגלות אשפה – 3 פעמים בשבוע,

2.2.2. חומרי מיחזור פעם בשבוע.

2.3. רצ"ב טבלת הנחיות לבחירת סוג וכמות הכלים בחזרי אשפה:

בחירת כלי אצירת האשפה/המיחזור						יח'	תאור	מס'
6	5	4	3	2	1	יח'	כמות כיתות עד	1
180	150	120	90	60	30	איש	כמות ילדים עד	2
אין	אין	אין	2	2	1	יח'	מיכלי 360 ליטר לאשפה	3
1	1	1	אין	אין	אין	יח'	עגלות 1,100 ליטר לאשפה	4
1	1	1	1	1	1	יח'	מיכלי 360 ליטר לאריזות	5
1	1	1	1	1	1	יח'	מיכלי 360 ליטר לנייר	6

3. הגשת תכנון מערך אשפה לאישור אגף שפ"ע:

3.1. יש להעביר את הפניה למהנדס התברואה של הרשות המקומית לכתובת דוא"ל GarbageControlMail@gmail.com ועותק למנהלת מח' איכות ותכנון סביבה לכתובת דוא"ל hadas_d@modiin.muni.il

3.2. יש לציין בנושא מייל הפניה: שם העיר, שם השכונה, מס' המגרש, שם הפרויקט ויעודו.

3.3. בגוף הפניה יש:

3.3.1. לנסח מהות הפניה (למשל: קבלת אישור לתכנון מערך אשפה לצורך קבלת היתר בניה).

3.3.2. לתאר את אופי הפרויקט (גן ילדים).

3.3.3. לציין כמות קומות, כמות כיתות ו/או כמות ילדים.

3.3.4. לצרף קובץ PDF. מכלול הקובץ:

3.3.4.1. כותרת כמו בתכנית הגשת הבקשה להיתר בניה.

3.3.4.2. טבלת חישוב שטחים.

3.3.4.3. תרשים סביבה 1:2500 עם שמות הרחובות סביב הפרויקט, אין צורך

בתכנית מדידה.

אגף ש.פ.ע - מחלקת איכות ותכנון סביבה

- 3.3.4.4. החזית הראשית.
- 3.3.4.5. חתך במקרה וקיים צורך בהמחשת הטופוגרפיה.
- 3.3.4.6. תכנית קומת הקרקע על רקע פיתוח המגרש, יש להבליט חדר אשפה בעזרת "ענן".
- 3.3.4.7. בתכנית פיתוח המגרש ו/או בתכנית המרתף יש לסמן עמדות במידות 250*700 לעצירת משאית לצורך איסוף מיכלים/עגלות האשפה/המיחזור ו/או לצרף תכניות תמרון משאית אשפה לצורך שליפת מכולות דחס.
- 3.3.4.8. תכניות וחתכי כל חדרי האשפה/המיחזור 1:50.
- 3.3.4.9. בתכנית המגרש בקרבת מתקן אצירת האשפה יש למקם טבלה כדוגמה הרצ"ב:

חדר אצירת האשפה עבור 4 כיתות גני ילדים

מס'	תאור	כלי אצירה	קיבולת (ליטר)	גוון	כמות	איסוף
1	אשפה כללית	עגלה	1,100	ירוק	1	רשות מקומית
2	אריזות	מיכל	360	כתום	1	רשות מקומית
3	נייר	מיכל	360	כחול	1	רשות מקומית

- 3.4. משקל הקובץ הנ"ל לא יעלה על 3 מ"ב.
- 3.5. מהנדס התברואה יעביר אליכם בדוא"ל את טופס אישור התכנון. עליכם למלאו.
- 3.6. לאחר קבלת האישור בדוא"ל יש לדאוג לקבלת חתימת מהנדס התברואה ע"ג טופס האישור וע"ג התכנית. לצורך כך יש לפנות למזכירות מחלקת איכות סביבה בטלפון מס' **08-9726202** ולתאם מועד פגישה עם מהנדס התברואה.

4. הגשת בקשת מתן אישור לתעודת גמר:

4.1. טרם רכישת כלי אצירת האשפה יש לפנות למזכירות אגף שפ"ע לקבלת סוגי וכמויות כלי אצירה האשפה.

4.2. פתרון אצירת האשפה ייבדק ע"י מנהל אגף שפ"ע או מי מטעמו לצורך מתן אישור תעודת גמר. מס' טלפון לתאום הביקור **08-9726205**.

5. דרישות לחדר אשפה:

- 5.1 מתקן אשפה יתוכנן בהתאם לדרישות תקנות התכנון והבניה.
- 5.2 מידות וצורת המתקן יבטיחו גישה נוחה של המשתמש לכל אחת מכלי אצירת האשפה.
- 5.3 מידות וצורת המתקן יבטיחו נתיבים נוחים לתנועת המשתמש.
- 5.4 מידות וצורת המתקן יבטיחו נתיבים נוחים לצורך פינוי האשפה.
- 5.5 במקרה ויתוכנן חדר אשפה:
 - 5.5.1 קירות החדר הם קירות מסיביים (בטון, בלוק שחור או כד').
 - 5.5.2 תקרת החדר היא תקרת בטון.
 - 5.5.3 גובה החדר 265 לפחות.
 - 5.5.4 רצפת החדר:
 - 5.5.4.1 רצפת בטון מוחלק הליקופטר.
 - 5.5.4.2 טיב ביצוע הרצפה גבוה במיוחד למניעת היווצרות שלוליות.
 - 5.5.4.3 ציפוי אפוקסי או פליאוריתני או אחר עמיד.
 - 5.5.4.4 שיפועים כלפי נקז 1% - 2%.
 - 5.5.5 קירות חדר אצירת האשפה יחופו בחומר רחיץ עד גובה 220 לפחות או עד התקרה.
 - 5.5.6 לצורך הגנה על הקירות יותקן מגן קירות צינור מגולוון צבוע בקוטר 2" בגובה 90 במרחק 15 מהקיר,
 - 5.5.7 רוחב פתח כניסה לחדר אצירת האשפה 170 לפחות,
 - 5.5.8 דלת כניסה לחדר אצירת האשפה:
 - 5.5.8.1 פתיחת כנפיים 180 מעלות במקרה הצורך, מעצור עליון.
 - 5.5.8.2 מחזיר + בולם רעש הטריקה.
 - 5.5.8.3 נעילה בעזרת מפתח מבחוץ בלבד.

אגף ש.פ.ע - מחלקת איכות ותכנון סביבה

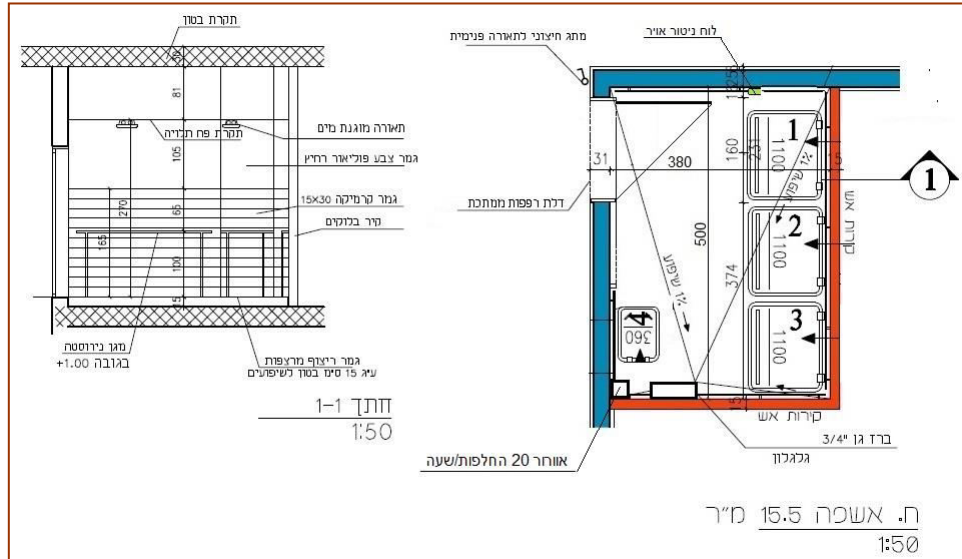
- 5.5.8.4 ידית קבועה בחוץ, אין ידית בפנים.
- 5.5.8.5 אין להתקין חפצים כמו תיבות דואר מאחורי כנפי הדלת במצב פתוח.
- 5.5.9 להלן רשימת מערכות להתקנה בחדר אצירת האשפה:
- 5.5.9.1 אוורור מכני כלפי גג הבניין.
- 5.5.9.2 ניקוז הרצפה עם מחסום ריח עם מלכודת מוצקים המיוצרת מפלב"מ בסמוך לקיר המרוחק מדלת הכניסה.
- 5.5.9.3 ברז שטיפה בגובה 160 מעל הניקוז, ארון עם צינור שטיפה בגובה 160 בסמוך לברז.
- 5.5.9.4 מערכות חשמל:
- 5.5.9.4.1 חיבור קיר כפול לצורכי שרות.
- 5.5.9.4.2 הזנת מערכת אוורור.
- 5.5.9.4.3 תאורה: גופים מוגנים, הדלקה ע"י חיישן נוכחות.
- 5.5.9.4.4 תאורה חיונית.
- 5.5.9.5 אמצעי גילוי ו/או כיבוי אש וכד'.
- 5.6 נתיבי לשינוע ידני של כלי אצירת האשפה:
- 5.6.1 הנתיב יהיה ישר ללא עיקולים.
- 5.6.2 לאורך הנתיב יותקן על הקירות מגן קירות (ראה/י לעיל).
- 5.6.3 לאורך הנתיב יותקנו על פינות הקירות זוויות הגנה מפלב"מ.
- 5.6.4 אורך הנתיב לא יעלה על 10 מ'.
- 5.6.5 רוחב הנתיב 150 נטו לפחות.
- 5.6.6 שיפוע הנתיב עד 3%.
- 5.6.7 א.ש.מ. בקצה הנתיב בירידה לכביש.
- 5.6.8 תאורה נאותה לאורך הנתיב.
- 5.6.9 לא תהיה חניה מול א.ש.מ.

אגף ש.פ.ע - מחלקת איכות ותכנון סביבה

- 5.6.10 יש לסמן על הכביש מיקום עצירת משאית אשפה בעזרת מלבן במידות 250*700. בסמוך לחלקה האחורי של המשאית תסומן א.ש.מ.
- 5.7 המרחק בין החדר לבין מתקני הגז יהיה 300 לפחות.
- 5.8 שילוט תקני בהתאם להוראות אגף ההנדסה.

אגף ש.פ.ע - מחלקת איכות ותכנון סביבה

6. דוגמת תכנון חדר אצירת האשפה:



7. דוגמת תכנון נתיב הוצאת עגלות האשפה אל משאית איסוף האשפה:

